



Strategi for uterom

2016 - 2030

TRANSPORTNETT TROMSØ



Bedre byrum – mere byliv!
— Jan Gehl

INNHold

1. Innledning	5
2. Bakgrunn	7
3. Visjon	8
4. Strategiens hovedelementer	10
63 prioriterte byrom i Tromsø sentrum.....	10
Siktlinjer	12
Grønne akser	14
Historiske parker	16
Utbedringer av parkeringsanlegget	18
Kunstplaner	20
Nordnorsk Arkitektur og Kunst Biennale	21
Kunstprosjekter på kaipromenaden	22
Attraksjoner i mørketiden	24
Belysningsplan	26
Innspill til plan for høyhusområder	28
Overraskelser i arkitekturen	29
Vann som attraksjon i sentrum	30
Vinteraktiviteter	32
Sommeraktiviteter	34
Aktiviteter for barn og unge	36
Solrike steder i sentrum	38
Gårdsrom i sentrum	40
5. Handlingsplan	42

Forsidefoto: Marius Fiskum



Foto: Marius Fiskum

1. INNLEDNING



SOM EN DEL AV TRANSPORTNETT TROMSØ, er det utarbeidet en strategi for utvikling av utearealer og uterom i Tromsø sentrum.

Begrunnelsen for dette arbeidet er at Tromsø sentrum er det viktigste knutepunktet i Tromsø kommune. Her skal det drives handel og annen næringsvirksomhet, her skal det arrangeres konserter, festivaler, idrettsarrangement og andre kunstopplevelser. Tromsø sentrum skal være lett tilgjengelig med kollektivtransport og for gåing og sykling.

Det er ønskelig at sentrum skal få bedre opplevelseskvaliteter som gjør at folk har lyst til å oppholde seg i sentrum til fots eller på sykkel.

Det er ønskelig at alle, ikke minst barnefamilier har lyst til å tilbringe helgene i Tromsø sentrum. Vinterbyen Tromsø skal ha tilrettelegging for vinteraktiviteter for barn og unge.

Tromsø sentrum skal bli et attraktivt utfluktsmål for alle tromsø væringer.

Det er ønskelig at Tromsø sentrum blir bedre tilrettelagt for alle. Det kan gi mer handel og sentrumsaktiviteter der flere mennesker beveger seg i sentrumsgatene, og flere møtes ansikt til ansikt. Gatevarme, vinterrekkeverk på trapper og reduserte terskler er viktige momenter.

Denne rapporten er basert på arbeidsrapportene; SPUTS analyserapport og SPUTS strategiplan fra oktober 2015. Analysedelen tar for seg 63 byrom i Tromsø sentrum, og peker på karaktertrekk ved hvert uterom, og beskriver både tilstand og potensiale. Strategidelen handler om målsettinger for oppgradering av byens uterom og inkluderer en kalkyle med forslag til prioritering av tiltak. Arbeidsrapportene ble utarbeidet av et konsulentteam bestående av Landskap Design og IN'BY, sammen med kunstnerne Kurt Edvin Blix Hansen og Harald Bodøgaard. Prosjektarbeidet har vært ledet av Tromsø kommune, ved byutviklingsenheten.

Mai 2016



Foto: Marius Fiskum

2. BAKGRUNN

DENNE STRATEGIEN ER ET forslag til en prioritering av utvikling og oppgradering av utearealene i Tromsø sentrum.

Arbeidsrapporter fra (oktober 2015) inneholder en beskrivelse og vurdering av 63 byrom. Konklusjonen i analysene er blant annet at samtlige byrom har behov for en oppgradering og fornyelse. Samlet areal som anbefales fornyet er 180 000 m², med en kalkulert kostnad på 400 millioner.

En strategi for utvikling av byens uterom har betydning for aktivitet, kvalitet og attraktivitet for Tromsø sentrum. Det er nødvendig med politiske prioriteringer og en vilje til å satse på sentrum som et viktig knutepunkt og et trivelig sted å oppholde seg. Med en ramme på 400 millioner er det klart at realiseringen må skje over flere år. Strategien danner utgangspunkt for en helhetlig satsing på byrommene i Tromsø sentrum og gir viktige føringer for utforming og prosjektering.

Det er viktig å stå samlet bak en målsetting om å oppgradere byens uterom. Den tiltrente opprustningen av sentrum krever innsatsvilje fra mange parter - over tid - for å lykkes!

Ulike budsjett og finansieringskilder vil avgjøre hvor fort eller seint man kommer i mål med en fullstendig fornying av Tromsø sine byrom. Strategien fremmes som en retningslinje for hva vi vil oppnå, og hva som er vesentlige kvaliteter å ta med videre.

Tromsø vender seg mot sjøen. Lokaliseringen langs sundet, med god havn og kort og direkte adkomst til havet utenfor, har vært med på å gi byen karakteristisk form og utseende.

Kontakten med sjøen har vært bestemmende for byformen helt fram til 1900-tallet. Siden den gang er det ført opp en rekke bygninger som begrenser kontakten med sjøen.

Kvalitetene på uterommene i Tromsø er variert. Hovedinntrykket er at de er litt rufsete og uten karakter. Det er mye å tjene på presis håndtering av programmering, planlegging og gjennomføring. I tillegg kreves et godt vedlikehold tilpasset budsjett, klima og kompetanse.

Videre er det viktig å fokusere på blå-grønne forbindelser fra toppen av øya (marka) og ned til bysentrum. Å sørge for gode og trygge ferdselsårer for gående og syklende fra toppen av øya og ned til sjøen via blågrønne korridorer er viktig.

En overordnet målsetting er at byrommene skal gjennomgå en forbedring med sikte på at de skal optimaliseres for offentlig bruk. Det skal legges vekt på en kvalitetsforbedring for alle brukergruppe. Materialkvaliteten skal bedres og rommene skal få en tidsmessig utforming.

3. VISJON

TROMSØ SENTRUMS 10-PUNKTSPLAN:

- 01 Byens uterom skal utvikles slik at de dekker dagens behov, samtidig som de skal ha kvaliteter som gjør at de kan tilpasses endret bruk over tid.
- 02 Byens uterom skal bygges med solide materialer og solid formgivning slik at de kan eldes med verdighet.
- 03 Byens uterom skal utfylle hverandre og samlet gi bybrukerne et bredt spekter av tilbud.
- 04 Byens uterom skal utgjøre en sammenheng og et hierarki i sentrum som styrker oppfattelsen av byens struktur og historie.
- 05 Byens uterom skal ikke være for polerte. Tromsø-koden er ikke forfinet, men rå, røff og tøff, til forskjell fra Oslo, Bergen, Trondheim og Stavanger.
- 06 Byens uterom skal tilrettelegges også for aktiv vinterbruk.
- 07 Byens uterom skal gi gode muligheter for gående og syklende.
- 08 Byens uterom skal inngå i en samlet plan for visuell kunst.
- 09 Byens uterom skal fokuseres ved en kontinuerlig, skiftende temporær aktivitet i form av tidsavgrensede «stunt»-prosjekt i byens rom.
- 10 Byens uterom skal styrke Tromsøs rolle som arktisk hovedstad og vertsby for en internasjonal befolkning.

KVALITETSFREMMENDE TILTAK

Tiltak på byplan- og bebyggelses nivå

- Siktlinjer må sikres ved at det ikke tillates bygging i gateløp og andre siktlinjer som er vurdert som verdifulle og viktige i forståelse av bystrukturen.
- Det bør sikres best mulig solforhold på uteoppholdsareal. Det bør ikke tillates økt byggehøyde på sør og vestsiden av byrommene.
- Det bør utarbeides en treplantingsplan for sentrum. Dels bør noen gater få trerekke, dels bør det anvises steder for gruppeplantinger eller solitærplantinger i gateløp og på plasser.
- Kunstplan for sentrum bør revideres og konkretiseres slik at det utarbeides del-planer som grunnlag for utvikling og for søknader om statlige tilskudd fra for eksempel KORO/ URO.
- Det bør utarbeides en belyningsplan for sentrum som fremmer lesbarheten av bystrukturen i mørketiden, og som gir byvandlerne den nødvendige trygghet og sikkerhet. Likeledes bør det vurderes kreativ bruk av effektbelysning.
- Det bør vurderes å etablere en «Raritetetsplan» for sentrum, der spesielle bygg, bygningsmiljø eller kaiområder vernes for ettertiden. Gjennom en slik plan vil andre sider av Tromsøs kulturelle og historiske utvikling synliggjøres.
- Det bør vurderes å få utarbeidet en fasadestaurerings / renoveringsplan der ødelagte fasader tilbakeføres eller utbedres til en akseptabel standard. Moderne infill av høy kvalitet bør tillates og vil kunne berike fasaderekkene.
- Det bør vurderes å få utarbeidet en strøksvis fargeplan/ materialpalett for fasader, baldakiner og reklameinnretninger.

Tiltak som krever endring i gatebruksplanen for sentrum

- Deler av det sentrale gatenettet bør etableres både som gågater og som felles byrom.
- Kirkegata og Bankgata bør etableres som gågate slik at gatestrukturen rundt Domkirken gis en ro og verdighet.

Tiltak i byrommene

- Det bør utarbeides retningslinjer for hvilke aktiviteter som ønskes i de ulike uterommene. Gjennom en slik plan vil man også kunne anbefale adekvat tilrettelegging.
- Etablering av Nordnorsk Arkitekturbiennale: Det bør etableres et samarbeid mellom kunst-, og arkitekturutdannelse sinstitusjoner i nordområdene som konkurrerer om årvisse temporære tiltak i sentrum.
- Arkitektur og kunstkonkurranser bør arrangeres for utforming av de sentrale byrommene. Mindre rom kan tildeles etter tilbudskonkurranser.

4. STRATEGIENS HOVEDELEMENTER

63 PRIORITERTE BYROM I TROMSØ SENTRUM

UTEROMMENE I TROMSØ SENTRUM foreslås inndelt syv grupper.



Begrepsavklaringer



Plasser

Er steder der gater faller til ro, der de utvides og avgrenses av klart definerte vegger. Steder som ofte knyttes til en funksjon eller tilstøtende bygning: Bankplassen, Kirkeplassen, Stortorget etc.



Parker

Er større, sentrale områder med sterkt innslag av vegetasjonselementer, gang- og lekeområder og forbud mot motorisert ferdsel.



Smug & smått

Er gateløp som er for trange for motorisert ferdsel. Danner ofte et sekundært ferdselsnett gjennom byveven.



Gågater

Er bygater som er stengt for vanlig motorisert ferdsel, men med tilgjengelighet for varelevering og utrykningskjøretøy. I visse tilfeller er det godkjent parkering. Ofte innslag av vegetasjon og/eller lekeplasser.



Felles byrom

Er gater og plasser som ikke har klart definerte områder for de ulike trafikkantgruppen. Alle trafikkanter ferdes på det samme området, og må derav ta gjensidig hensyn.



Gårdsrom

Er rom mellom bygninger inne i kvartalene, som er private men som bør vurderes i en offentlig sammenheng.

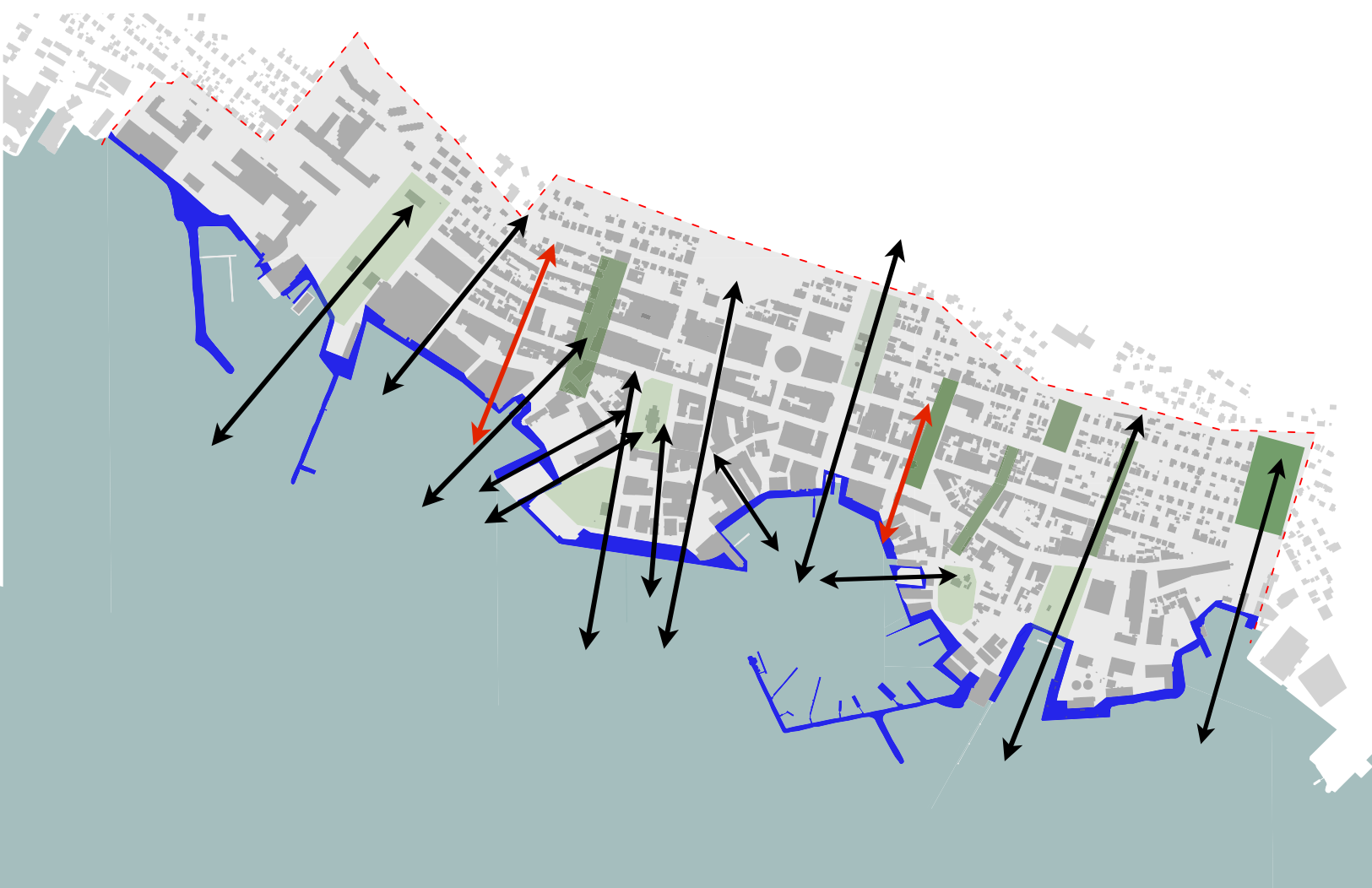


Kaipromenaden

Er definert som kai/ bryggesonen langs hele havnefronten i sentrum. Den strekker seg også opp til nærmeste langsgående gate, f.eks. Sjøgata. Kaifrontene bør utvikles med assosiasjoner til byens beliggenhet mot Nordishavet og den tradisjonelle kontakt til,-og næringsdrift i nordområdene.

SIKTLINJER

FOR Å BEVARE TILGJENGELIGHETEN og den visuelle nærheten til sjøen (Tromsøysundet) bør sikotlinjene ivaretas. Dette er viktig både med hensyn til byens identitet og fordi et utsyn mot sjøen og landskapet rundt er attraktivt i seg selv.



Viktige akser som ikke bør gjenbygges



Viktige akser som bør gjenåpnes



GRØNNE AKSER

DET ER FORESLÅTT AT KUN enkelte tverrgater får treplantinger. I tillegg bør Grønnegata få enkelt trær, eller grupper, som står i kryss, eller på sentrale punkt der de bli blikkfang for byvandrerne.

—
Det anbefales å utarbeide en detaljert, prisipiell treplan for sentrum.



Parker



Grønne tverrgater



Leplantinger

Hvorfor bytrær er viktig

Trær har lenge vært og er fortsatt en viktig del av bybildet, som alleer eller frittstående elementer i parker og gårdsrom.

I kontrast til de harde elementene som byen omgir seg med er trær noe levende, og er med på gi byrommene en fjerde dimensjon. Med trær kan man følge årets gang fra løvsprett om våren til løvfall om høsten. Noen trær blir også svært gamle og er som egne historieforteller og kulturminner å regne.

Da trærne spiller en viktig rolle i bybildet, er det viktig at de også implementeres i god byutvikling. Trærne er karakterskapende for en by, og er med på å gjøre byen lesbar. De benyttes for å skille og lage en buffer mellom gående og kjørende, og de markerer og rammer inn byens pusterom. Et tre kan også være et samlingspunkt på en plass, da i form av et tuntre av større karakter.

Bytrær øker bokkvaliteten i byer, med bedre luft og trivsel. Å ha utsikt til det grønne er bevist å ha en helsebringende effekt. Trær kan også være med å skjerme fra biltrafikk og er gode svevestøvfangere. En levende by gir også rom for byens naturmangfold, slik at både fugler og insekter kan overleve. Gode elementer som skaper opplevelser og kvaliteter til å bevege seg i en by.

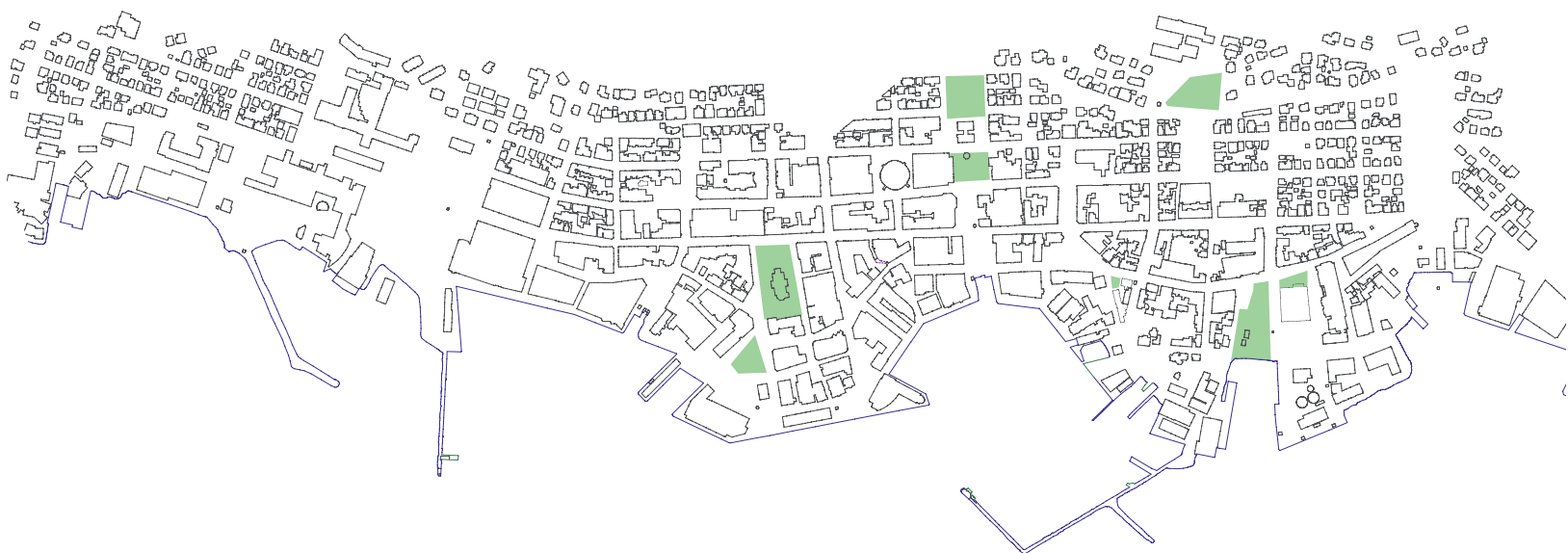
Trærne som vokser frem i Tromsø er av en hardfør art. De er sjelden å regne som tuntrær, men har en viktig rolle som alleer og grønne vertikale elementer i byen. De store Almealeene som har blitt dyrket frem for våre Nord-Norske forhold er av en god kvalitet, men har også behov for ivaretagelse og omsorg.



HISTORISKE PARKER

TROMSØ HAR FLERE historiske parkanlegg anlagt på 18-hundre tallet og fremover. Sist i avsnittet; Blant disse er:

- Kirkeparken 1861
- Fridtjof Nansens plass 1896 (Nytorvet.1873)
- Rådhusparken 1864. Musikkpaviljongen 1890.
- Steen-parken 1890? – Øverste del av Torgalmenningen, nå modernisert og ganske velstelt. Hadde fontene før.
- Roald Amundsens plass, stadskonduktør Amundsens polsegment-design fra 1937
- I tillegg kommer den mest velholdte parken i mange år: Tromsø Gravlund 1853 (og Kirkegården i Dalen).
- En byhage, Skippergata 11.
- En velpleid park fram til kommunesammen- slåinga i 1964: Johan Svendsaas plass-nedenfor Rambergan.
- Almelunden ved Tinghuset er en vernet rest av et tidligere større parkanlegg ved Seminariet.



Historiske parker



UTBEDRINGER AV PARKERINGSANLEGGET

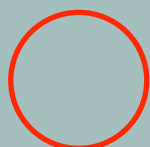
PARKERINGSANLEGGET PLANLEGGES utvidet i nord-syd-aksen. På den måten vil anlegget kunne betjene flere steder med kort adkomst ut i byen.

Forutsetningen er at flere adkomster anlegges. Det har vært skissert en løsning med langsgående, rullende fortau mot bysiden.

Dette vil kunne lette adkomsten. En annen idé har vært å behandle parkeringsanlegget innvendig som et kunstgalleri med vakker lyssetting.

God arkitektonisk bearbeidelse av utløpene fra parkeringstunnelen bør være en del av dette. Inspirasjon kan hentes fra flotte metroanlegg i utlandet.

Tunnelene til sentrum burde gis et løft slik at man klart oppfatter at man er på vei til Ishavsbyen.



Nye tilkomster



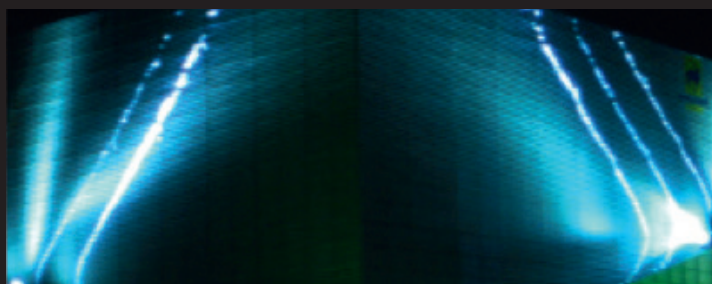
Gangtrafikk



Kjøreftrafikk



Omgjort fra kjøreftrafikk
til gangtrafikk



Alle foto: Landskap Design

KUNSTPLANER

DET ER FORESLÅTT AT DET UTARBEIDES detaljerte kunstplaner for steder i sentrum. Dette blir en presisering av kunstplanen av 2012. Inndelingen kan tenkes som sirkler over byveven. I tillegg foreslås et eget integrert kunstprosjekt langs kaipromenaden.

Endelig lokalisering fastsettes senere.

Det foreslås at det etableres en utsmykkingskomité for hvert sirkel, som så velger kunstner(e) til de aktuelle prosjektene i god tid, slik at kunstner(e) kan delta likeverdig fra start av i planlegging/ prosjektering.



NORDNORSK ARKITEKTUR OG KUNST BIENNALE

FOR Å SETTE BYFORMING PÅ DAGSORDEN, foreslås det å opprette en Nordnorsk Arkitektur og Kunst Biennale. Den tenkes sammensatt av aktivt studerende ved arkitektur,-og kunstutdannelsene på akademi/universitetsnivå på Nordkalotten. Det kan gjerne også omfatte Russland, USA, Danmark og Canada i tillegg til Finland, Sverige og Norge.

Premier kan være symbolske, mot at de utvalgte prosjekt bygges til biennalen. Deretter står installasjonene i byen frem til 1. november da mørketiden markeres ved at installasjonene brennes ned/tilintetgjøres. Samtidig tennes flammene (bål) rundt i sentrum.



KUNSTPROSJEKTER PÅ KAIPROMENADEN

DET ANBEFALES Å UTARBEIDE en detaljert, prinsipiell kunstplan for Kaipromenaden. Kunstnere velges så ut ihht. stedets karakter og definisjon.

Både til forprosjekt og delfinansiering av hovedverk gis det tilskudd fra KORO / URO.



Kaipromenaden



Suvi Nieminen



Magne Vangsnes

ATTRAKSJONER I MØRKETIDEN

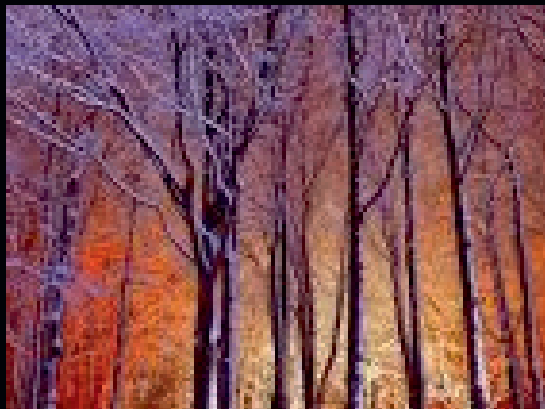
SOM ET LEDD I Å VISUALISERE BYEN er det foreslått å plassere Flammer /lys-elementer på strategiske steder mot Sundet.

I tillegg lanseres idéen om å etablere et bålsted på Rambergan. En videreutvikling av en slik idé kan være at det også i parkene og de større plassene anlegges bålkurver i mørketida.

—
Tromsø skal ha spennende lys om vinteren



Aktuell lokalisering



Alle foto: Landskap Design

BELYSNINGSPLAN

DE ULIKE BYROMSTYPENE ANBEFALES å gis egen lyskarakter. Det kan være variasjoner i styrke, intensitet, fargeindeks eller lyspunktthøyde. Det anbefales å utarbeide en detaljert, prisipiell lysplan for sentrum.



DAGENS GATELYS – Dette er registreringer foretatt i 2012 i forbindelse med *Formingsmål for sentrum*.



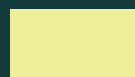
Sjøgatelys



Langgatelys



Tverrgatelys



Plasslys



Viktige bygg



Kaipromenadelys



Foto: Arvid Sveen

INNSPILL TIL PLAN FOR HØYHUSOMRÅDER

VANLIGVIS FINNER MAN de høyeste bygningene i sentrum av en by. Der er tomteverdien og avkastningen høy.

Det vil trolig også fremover ytres ønske om å bygge høyt i Tromsø sentrum. Dette kan tillates når man samtidig sikrer gode byrom gjennom å hensynta sol- og skyggeforhold, påvirkninger på vindhastighet, siktlinjer, særpreg i bystruktur og byliv.

Gode fellesløsninger og høy kvalitet med særlig oppmerksomhet på ovennevnte forhold, blir særlig viktig for denne type bygninger.



Høyhusområder



OVERRASKELSER I ARKITEKTUREN

TROMSØS MANGE EGENARTEDE og frodige, arkitektoniske rariteter bør tas vare på. Det foreslås at de inngår i et nyetablert begrep: En Raritetetsplan. Den bør forankres i PBL med vedtekter som sikrer vern.



Alle foto: Landskap Design

VANN SOM ATTRAKSJON I SENTRUM

To **SENTRALE ELVELØP** ligger i rør gjennom sentrum. Et langsiktig mål bør være «å trekke dem frem dagen» og la dem inngå i parker og plasser fra Øya ned mot sundet. Med tanke på eksisterende byggeri i områdene der disse elvene tidligere lå, er det mest aktuelt med en refortolkning av tidligere elveløp. Vann er alltid en attraksjon i bybildet og er særlig kjærkommen i barns lek. Vannarrangement ved bruk av regnvann, smeltevann, overflavann, vann fra tidligere bekkeløp (fra rør) bør brukes kreativt i byen.



Elveløp

Overvannshåndtering i by, gjenåpning av bekkeløp

Klimaforandringene har gitt oss større utfordringer knyttet til vann og oversvømmelser. Kapasiteten til vannrørene er sprengt og vi må se på åpne løsninger for håndtering av overvann i by. Løsninger for LOD, lokal overvannsdisponering, i by skal i tillegg til å være funksjonelle også ha en urban, arkitektonisk og visuell opplevelsesverdi. Fordrøyningskanaler, regnbed og åpne bekkeløp er noen eksempler som allerede er tatt i bruk. Parker og grønne områder må i større grad kunne ta opp og fordrøye overvann, og LOD må implementeres i ny boligbygging.

Å se løsninger på lokal overvannshåndtering i sammenheng med åpning av allerede eksisterende bekkeløp er av stor verdi. I Tromsø har vi flere bekker i rør, som vil kunne gjøre større nytte både estetisk og praktisk om de åpnes og føres i dagen. Tromsø kommune er allerede i gang med et pilotprosjekt i Kirkeparken ved anleggelse av en overvannskanal i den østlige delen. Her føres alt takvann fra Domkirka via åpne vannrenner ned til kanalen hvor vannet får tid til å fordrøyes. Denne kanalen har i tillegg til sin praktiske verdi en verdi som et element for opplevelser og lek.



VINTERAKTIVITETER

ARKTISK URBANITET – Snø, is, lys og mørketid er noen av vinterens mange kvaliteter her i nord. Tromsø som Nord-Norges arktiske hovedstad har et stort potensiale til å utvikle og trekke det arktiske miljøet inn i bybildet. Spesielt vinterstid åpner det seg for mange nye aktiviteter og muligheter til å skape liv og opplevelser i sentrum. Et levende sentrum også vinterstid vil gi økt bruk og bolyst for tromsøboerne, samt tiltrekke flere turister som ønsker utforske vårt urbane og arktiske bymiljø.



Større arrangement



Tilrettelagt for vinteraktiviteter

Det skiftende været byr på mange utfordringer, spesielt med tanke på fremkommelighet. Med riktig utstyr og en strategi for å sikre ferdselen for de myke trafikantene skal vi lykkes. Her trengs nytenkning om plasskrav, utstyrsstørrelse og snøhaugers plassering i sentrum.

For å tilrettelegge for et mer attraktivt og levende Tromsø sentrum i denne årstiden, må vi utnytte de kvalitetene som vinteren gir oss. Is og snø må sees på som en ressurs, og utnyttes til å skape installasjoner, skulpturer, skøytebaner, akebakker, sparkveger mm.

Nordlyset danser ofte på himmelen i denne årstiden. En lek med lys i den mørke tiden har også et stort potensiale her i byen, og kan skape en tryggere og mer attraktiv atmosfære.

Som en kontrast til de kalde elementene kan man ved bruk av ild skape et varmere og glødende sentrum. Her vil bålet bli naturlige samlingspunkt og utgangspunkt for ulike aktiviteter. Bålet er her selve symbolet på Tromsøværingers forhold og lidenskap for naturen og livet ute.



Foto: Øverst til venstre: Sverre Bjørstad Graff, Nederst til venstre: Marius Fiskum, Nederst til høyre: Gaute Bruvik

SOMMERAKTIVITETER

TROMSØ ER EN FLOTT SOMMERBY med dagslys hele døgnet! Dette er en særlig kvalitet og gjør at uterommene kan brukes døgnet rundt (... når været tillater det). Sentrums ulike uterom trenger likevel et kvalitetsmessig løft for å brukes mer enn i dag.



Større
arrangement



Ungdoms-
områder



Picknik



Rolige områder



Lekeområder
mindre barn



Badeplass



AKTIVITETER FOR BARN OG UNGE

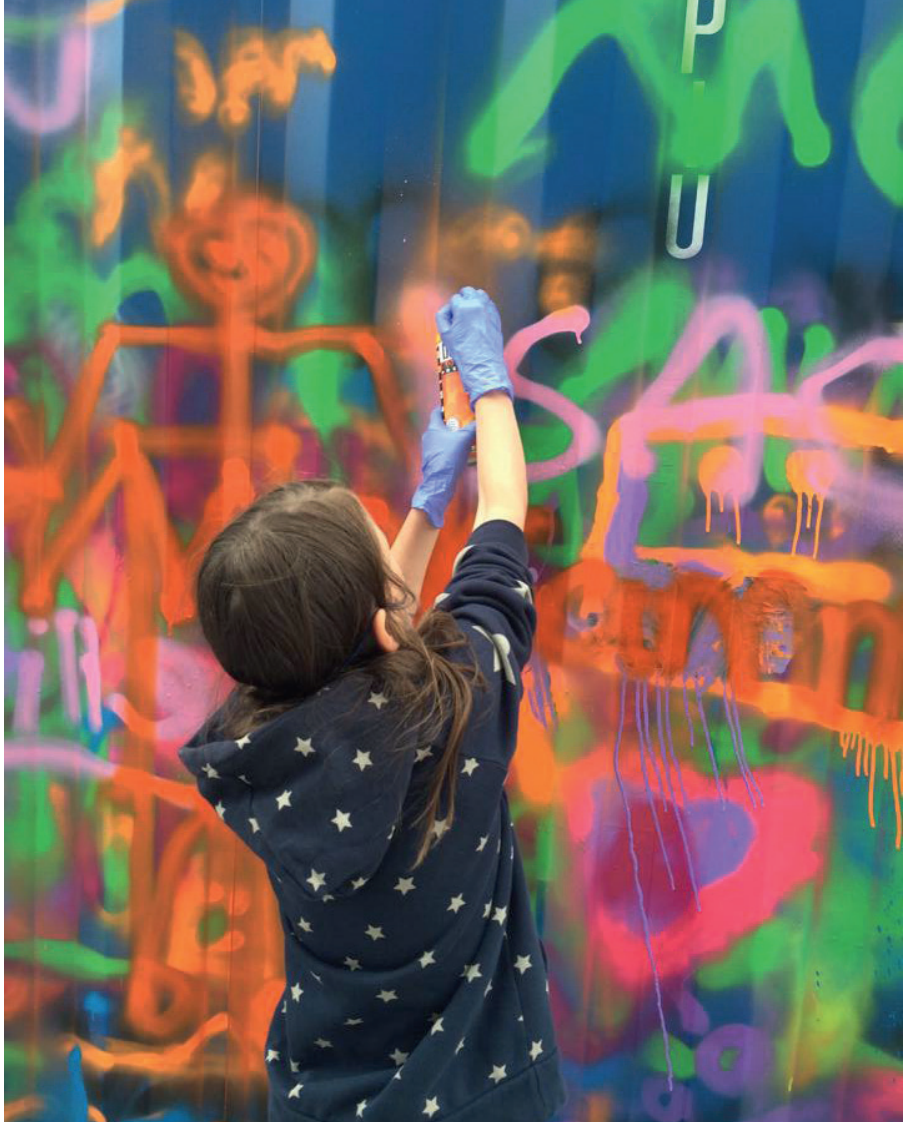
MED ØKT ANDEL BOLIGER I SENTRUM blir det et særskilt behov for å oppgradere trygge og gode uteområder for barn og unge. Turister og besøkende vil også nyte godt av dette. Tilretteleggingen kan være stor eller liten, men på barn og unges premisser. Noen ganger er det nok med litt sildrende vann eller en kant for å tiltrekke seg oppmerksomhet, andre ganger lekeanlegg inn.



Ungdomsutearealer



Lekeområde for mindre barn



SOLRIKE STEDER I SENTRUM

SELV OM DET PÅ SOMMEREN enkelte dager kan være sol døgnet rundt, er sol kombinert med gode sommertemperaturer en ustadig forekomst så langt nord. Solvinkelen er lav i Tromsø og det blir fort skyggefylt selv om byggene er relativt lave. I tillegg er det ofte kald vind, på sommeren fra nordøst mens det på vinteren kommer kald Balsfordvind fra syd. Å verne om og utbedre solplassene i sentrum derfor særskilt viktig. Tilretteleggingen disse stedene bør være god for alle aldersgrupper.



Solfylte steder



Foto: Arvid Sveen



Foto: Arvid Sveen

GÅRDSROM I SENTRUM

GÅRDSROMSTRUKTUREN I SENTRUM ER VARIERT. En del av disse er etablerte snarveier, andre har helt klart en privat karakter. Vi har forsøkt å dele gårdsrommene inn i gårdsrom der det kan være aktuelt å diskutere offentlig tilgjengelighet, og private gårdsrom som ikke skal være tilgjengelig.

Det anbefales at det settes i gang et arbeid for å kartlegge eendomsforhold, samt dagens bruk, for å klarlegge utbyggingsmulighet, potensial for offentlig og privat bruk og hvilke incentiv som kan legges til grunn for et offentlig/ privat samarbeid om utvikling av gårdsrommene.

Gårdsrommene er ellers ikke med i den videre vurdering og prioritering av innsats i uterommene i sentrum.



Gårdsrom



5. HANDLINGSPLAN

UTVIKLING AV UTEROMMENE legger klart tilrette for offentlig/ privat samarbeid. Gjennom utbyggingsavtaler bør det kunne etableres prinsipp for privat delfinansiering. Gatevarme er ikke kalkulert med i uteromstiltakene. Men de inngår, men er kalkulert inn i andre delprosjekter i Transportnett Tromsø.

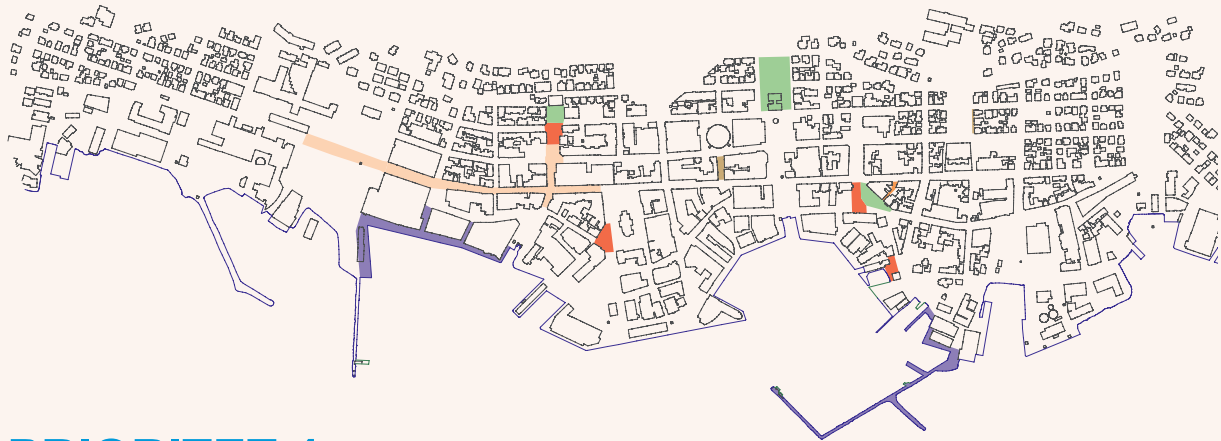
PRIORITET 1



PRIORITET 2



PRIORITET 3



PRIORITET 4





PRIORITET 1

Budsjettramme: 100 000 000 (95 550 000)
 Samlet areal: 40 000 m² (40 125 m²)

PLASSER	Torghuken, Prostneset, Broplassen,
PARKER	Kirkeparken, Prostneset, Mackparken,
SMUG OG SMÅTT	Trånkasmåttet, Lehnsmåttet,
GÅGATER	Kirkegata, Bankgata
FELLES BYROM	Skippergata Jaklins plass – Broplassen, Skippergata: Broplassen – kryss Storgata
KAIPROMENADEN	Ishavshotellet – Torghuken, Torghuken-Skansen.

Endelig prioritering vil bli drøftet og justert når bymiljømidlene foreligger.

BEGRUNNELSE

Torghuken og kaipromenaden fra Ishavshotellet til Skansen prioriteres fordi dette må ses i sammenheng med ferdigstillingen av Kystens hus og kaiområdet rundt dette. Trappen til sjøen må frem i lyset og evt. oppgraderes. Det bør vurderes flytebrygger på begge sider av Torghuken i stedet for en sentralt plassert som i dag. Utforming og materialbruk må ses i sammenheng med forventet oppgradering av arealene på Torgallmenningen forøvrig.

Plass og park på Prostneset foreslås prioritert høyt fordi utvikling av passasjerterminalen antas å være nær forestående. Skjer det endringer i utbyggingstakten, bør disse områdene omprioriteres.

Bankgata og Kirkegata er foreslått som gågater. Disse bør prioriteres sammen med Kirkeparkens fremdrift. Det er naturlig å se dette byrommet som en helhet.

Mackparken er arealet mellom Strandveien og sjøen. Det er viktig at man tidligst mulig får etablert dette som byens grønne storstue. Det opprettes da en naturlig sammenheng med Muséparken, som foreslås i prioritet 2.

Broplassen er et viktig trafikalt knutepunkt med mye blandet trafikk og mangelfull kvalitet. Ved å prioritere denne plassen, samt tilstøtende gater, vil dette stedet få et meget etterlengtet løft.



PRIORITET 2

Budsjettramme:	100 000 000	(97 935 000)
Samlet areal:	45 000m ²	(44 140 m ²)

PLASSER	Smørtorget, Fridtjof Nansens plass, Erling Bangsunds plass, Søren Fløttmanns plass
PARKER	Muséparken, Fridtjof Nansens park, Skansenparken
SMUG OG SMÅTT	Skanchesmuget
GÅGATER	Storgata: Kirkegata – Fredrik Langes gate, Skansen
FELLES BYROM	Sjøgata / Havnegata, Skansen
KAIPROMENADEN	Ishavshotellet – Prostneset, Prostneset – Strandtorget, Skansen/Verftet

Endelig prioritering vil bli drøftet og justert når bymiljømidlene foreligger.

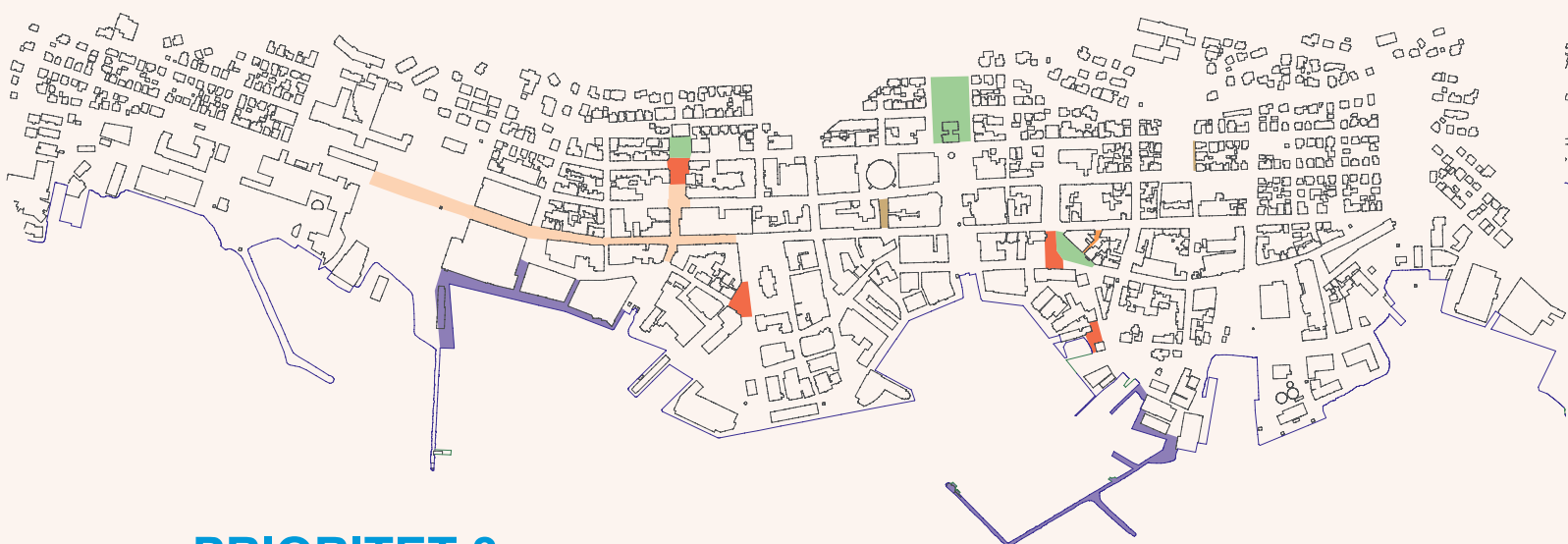
BEGRUNNELSE

Fridtjof Nansens plass og park foreslås prioritert samtidig. Sammen med Broplassen m/ tilstøtende gater i Prioritet 1, vil dette kunne bli en attraktiv bydelspark/plass. Skjerming av trafikkstøy vil være viktig. Alternativ bruk av Tromsøbrua til f.eks. bare kollektivtrafikk vil kunne redusere dagens ulemper.

Sikten mot sjøen må beholdes. Smørtorget og Søren Fløttmanns plass er i dag preget av store asfaltflater og tidvis stor kollektivtrafikk. Ved å se disse plassene samlet, sammen med gaten mellom dem, bør gateterminalen i Fredrik Langes gate kunne utvikles med større areal for fotgjengere og høyere kvalitet på disse to, viktige byrommene. Sikten mot sjøen må bevares. Storgata mellom Kirkegata og Fredrik Langes gate er foreslått i Prioritet 2, Dette kan være en naturlig forlengelse av arbeidene med Bankgata / Kirkegata.

Erling Bangsunds plass er i dag lite i bruk. En omprogrammering og ny utforming vil kunne bedre på dette.

Muséparkens restaurering/ omprogrammering må ses i sammenheng med opparbeidelsen av Mackparken, og kan inngå som en naturlig fortsettelse av arbeidene i Prioritet 1. Kaipromenaden bør fortsettes videre sydover. Må ses i sammenheng med terminalprosjektet.



PRIORITET 3

Budsjettramme:	75 000 000	(75 235 000)
Samlet areal:	35 000m ²	(34 300 m ²)

PLASSER	Skansenplassen, Strandskillet, Ingvald Jaklins plass, Richard Withs plass
PARKER	Strandskillet, Ingvald Jaklins park, Steenparken
SMUG OG SMÅTT	Alvigsmåttet,
GÅGATER	Cora Sandels gate, St.Hanshaugen
FELLES BYROM	Storgata: Strandveien – Strandskillet, Storgata: Strandskillet – Kirkegata, Strandveien, Strandskillet
KAIPROMENADEN	Skansen – Verftet – Nordsjeteen, Strandtorget – Sørsjeteen

Endelig prioritering vil bli drøftet og justert når bymiljømidlene foreligger.

BEGRUNNELSE

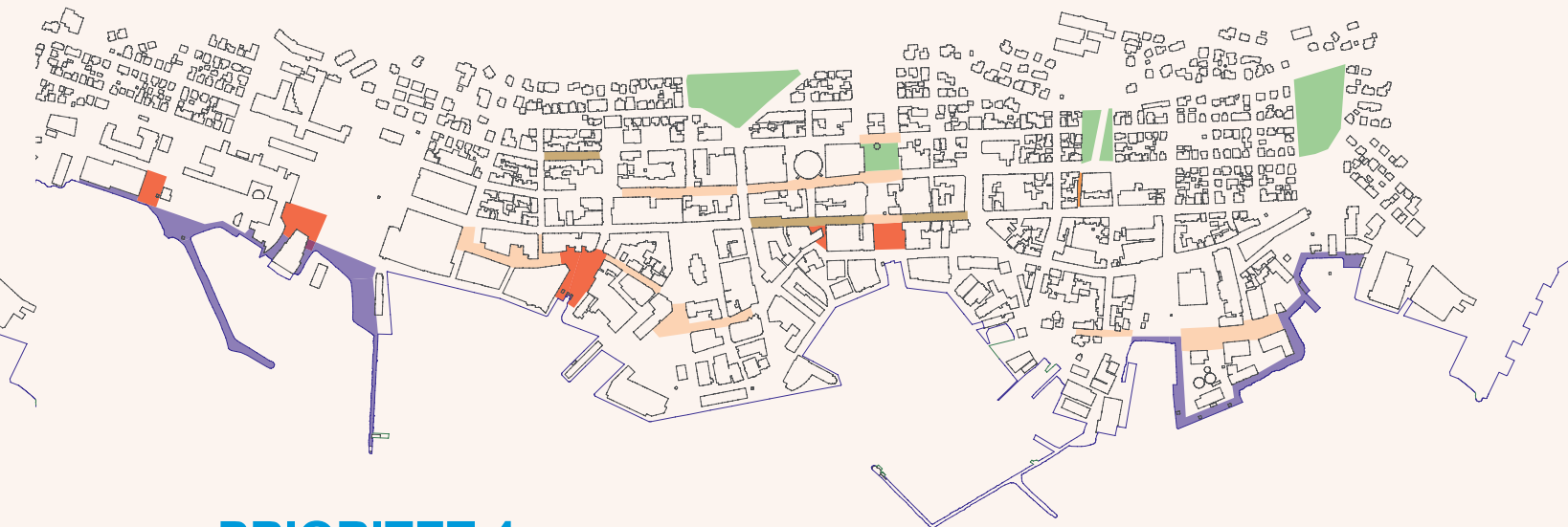
Etablering av et Felles byrom fra tunnelen til Kirkegata, samt Strandskillet vil gi et sammenhengende trafikkmønster i syd, på samme måte som det ble etablert i Prioritet 1 i Skippergata/ Broplassen. I Strandskillet ved krysset med Prostengata/ Vestre gate foreslås det et grå/grøntareal; en park og en plass som avslutning og fondmotiv i aksen fra sjøen.

Richard Withs plass er nylig opparbeidet med høy kvalitet på deler av plassen. Den foreslås derfor ikke prioritert før nå, selv om plassen er en naturlig forlengelse av Bankgata og må ses i sammenheng med denne.

Cora Sandels gate foreslås som gågate. Opparbeidelsen av denne gaten kan godt skyves fremover i prioritetsrekkefølgen dersom andre tiltak kan initiere dette. Gaten har et flott fondmotiv i biblioteket. Aksevirkning her må ikke skjermes av vertikale eller voluminøse innretninger.

Steenparken er en naturlig avslutning av Torgallmenningen og må ses i sammenheng. Likevel kan denne parken godt leve sitt eget liv. Den er noe nedslitt, men har en mindre del som er opparbeidet med gode kvaliteter de senere år. Den prioriteres derfor først i Prioritet 3.

Kaipromenaden fortsetter mot syd og roten av Sørsjeteen.



PRIORITET 4

Budsjettramme:	150 000 000	(148 105 000)
Samlet areal:	60 000m ²	(61 300 m ²)

PLASSER	Strandtorget, Sjøgateplassen, Storgateplassen, Polariaplassen, Stortorget, Teaterplassen
PARKER	Rådhusparken, Kongsparken, St.Hanshaugen, Skriverplassen, Mellomvegen
SMUG OG SMÅTT	Grødahlsbakken
GÅGATER	Prestenggata, Storgata: Fredrik Langes gate – Stortorget, Stortorget - Bispegata
FELLES BYROM	Strandgata, Sjøgata/ Roald Amundsens plass, Grønnegate: Strandskillet-Fredrik Langes gate, Grønnegate: Fredrik Langes gate – Rådhusparken, Vestre gate over Torgallmenningen
KAIPROMENADEN	Sørsjeteen – Mackparken, Mackparken - Teaterparken

Endelig prioritering vil bli drøftet og justert når bymiljømidlene foreligger.

BEGRUNNELSE

Grønnegate er delvis omarbeidet med gode kvaliteter de senere årene. Den er derfor lagt sist i prioriteringen, men gaten er en viktig streng i veven av felles byrom og kan eventuell flyttes frem til Prioritet 3. Skriverplassen har i dag en aktiv bruk, men den må gjerne intensiveres og de tverrgående forbindelsene må gjøres mer attraktive.

Kaipromenaden avsluttes mot Teaterplassen og Polariaplassen som utvikles til noe mer enn en rundkjøring. Prioritering av denne plassen kan eventuelt skyves frem i rekkefølgen, dersom andre tiltak skulle initiere dette.

Stortorget, Strandtorget og Teaterplassen forslås sammen med omarbeiding av nåværende gågate i Storgata, som de sist prioriterte oppgaver. Disse anleggene er av relativt ny dato, og har gode kvaliteter.

Det samme gjelder også Rådhusparken og Kongsparken. Dette er parkområder med liten tilrettelegging for aktiviteter, men de er kjente og kjære, grønne innslag i byen. De er sentralt plasserte og gir sterk forandring sett fra sjøen. En ny utførelse bør ivareta dagens endrete behov for rekreasjon og aktiviteter i bynære parkområder.

Strategi for uterom **2016 - 2030**

Transportnett Tromsø

- Skal gjøre Tromsø til en trivelig og trygg by der det er enkelt å gå, sykle og reise kollektivt.
- Er et samarbeid mellom Tromsø kommune, Troms Fylkeskommune og Statens vegvesen
- Skal planlegge for at Tromsø skal nå målet om nullvekst i klimautslipp.
- Skal planlegge for at halvparten av alle reiser skal foregå med gange, sykkel eller kollektiv i 2030.
- Handlingsplanen skal gi grunnlaget for en søknad om bymiljøavtale.

